



KUNNSKAPSDEPARTEMENTET

Sektortilstanden – hvordan måle den?

NPHs årskonferanse 2011

*Steinar Johannessen,
UH-avdelingens analyseteam, KD*



Temaer for presentasjonen

- Tilstandsrapporten – hva brukes den til?
- Ny målstruktur for UH-sektoren – utfordringer
- Er mangfoldet i høyere utdanning truet?



I hvilken sammenheng inngår tilstandsrapporten?

Kunnskapsdepartementets behov: framskaffe systematisk kunnskap om tilstanden og utviklingen i sektoren, bl.a. som grunnlag for:

- Mål- og resultatstyring, herunder årlige etatsstyringsmøter med de enkelte statlige institusjonene og dialogmøtet med de private



Kunnskapsdepartementets bruk

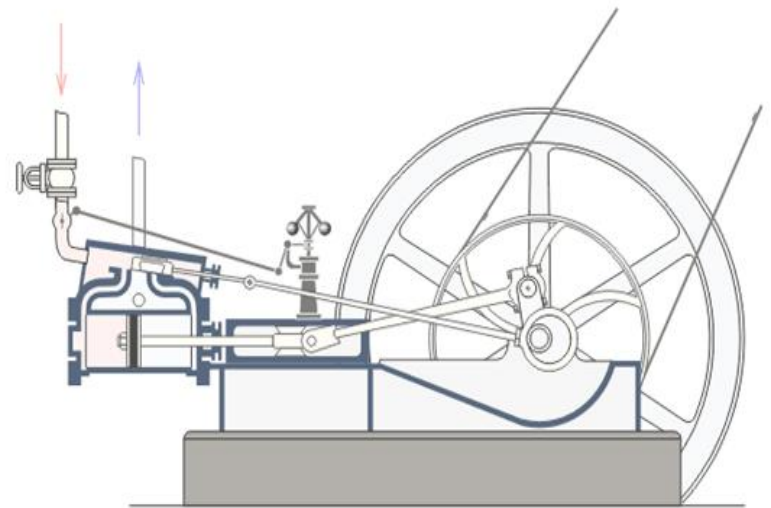
- Risikovurdering/ sektorrisikobildet
- Budsjettarbeidet, inkl. tilstandsvurdering for høyere utdanning
- Politikkutforming
- Brukes også som referanse og oppslagsverk i løpende saksbehandling



Bruk av tilstandsrapporten utenfor KD

Mål med offentliggjøring: Skape åpenhet om sektorens tilstand og sektorens resultater

- Læringsperspektivet/benchmarking: Det at institusjonene lett kan sammenlikne seg med hverandre, vil kunne bidra til kvalitetsutvikling i sektoren/spredning av "beste praksiser"



Tilstandsrapporten som oppmerksomhetsskaper

- Søkelys på sektoren fra mediene: Både riksmedier og ikke minst lokalmedier har vist stor interesse for tilstandsrapporten - hvordan gjør vår lokale høyskole det sammenliknet med sektoren for øvrig?



Bruk av rapporteringsdata til virksomhetsstyring

- Institusjonens ledelse vil ha behov for informasjon om hvordan virksomheten utvikler seg, hvilke resultater den oppnår/hva er de sterke og svake sidene. Det viktig som grunnlag for:
 - Utarbeidelse av strategier
 - Fastsettelse av mål
 - Etterprøving av måloppnåelse/korreksjon av kurs



Rapporteringsdataene er internalisert i egen virksomhetsstyring ved flere institusjoner

Forenkling av rapportering – eksempelet Cristin/Norsk vitenskapsindeks (NVI)

Bedre data med mindre arbeid fordi:

- En publikasjon registreres kun en gang, uavhengig av antall norske samarbeidspartnere
- Import fra bibliografiske kilder skal foretas av Cristin
- Import ved få, profesjonelle brukere vil i seg selv gi høyere datakvalitet
- Import ved Cristin muliggjør fullstendige data, noe som høyner bruksverdien av NVI
- Det vil avlaste forskerne og superbrukerne i registreringsfasen

The logo for Cristin, featuring the word "Cristin" in a bold, black, sans-serif font. The letter "i" is lowercase and has a red dot above it. The letters "C", "r", "S", and "t" are uppercase. The logo is set against a white rectangular background.

Rapportering er ikke eneste kilde til informasjon om sektortilstanden

- Evalueringer av forskning
 - Disiplinbaserte fagevalueringer: Gjennomgang av forskningskvaliteten i de viktigste fagmiljøene innen en disiplin ca. hvert tiende år
 - Evaluering av virkemidler: SFF, SFI, SHP
- Evalueringer og akkreditering av utdanninger:
 - NOKUTs virksomhet: Bl.a. evaluering av sykepleier-, lærer-, førskolelærer- og ingeniørutdanningene
- Kandidatundersøkelser: Norge, internasjonalt (REFLEX)
- Men vi mangler en nasjonal studentundersøkelse.....

Disposisjon for tilstandsrapporten

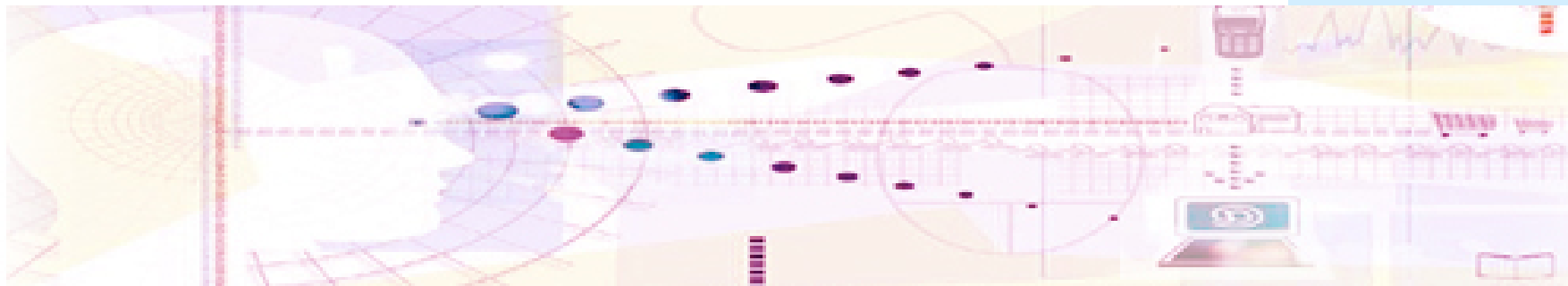
Årets kapittelstruktur:

1. Sammendrag
2. Utdanning
3. Forskning
4. Internasjonalisering
5. Institusjonene og omverden
6. Organisasjon og personal
7. Økonomi og ressursforvaltning
8. Klassifisering av høyere utdanning – institusjonsprofiler
9. Hvor går den norske uh-sektoren?

Endringer i årets rapport

De viktigste omleggingene:

- Flere figurer i teksten – tabeller stort sett til vedlegget
- Lengre tidsserier
- Lik oppbygging av hvert kapittel/tema:
 - Nå-situasjonen
 - Endringer over tid
 - Internasjonale sammenlikninger/trender, der data om dette finnes



Målstrukturprosjektet

- Organisert som et internt prosjekt i Kunnskapsdepartementet
- Referansegruppe fra sektoren: NTNU, Norges handelshøyskole, Høgskolen i Gjøvik, Høgskolen i Oslo, Universitetet i Stavanger, UHR, NPH
- Konklusjon trekkes våren 2011
- Ny målstruktur bekjentgjøres i Prop 1 S (2011-2012)
- Endringer vil gjelde fra rapporteringsåret 2012

Målstrukturen i UH-sektoren

- Nå-situasjon:
 - 5 sektormål
 - 16 virksomhetsmål
satt av departementet
 - 33 styringsparametre
- Behov for endring?



Utfordringer/problemstillinger

- Skal Kunnskapsdepartementet styre på alt?
- Treffer styringsparametrene? Husk at de kun er en indikasjon på måloppnåelse, og ikke virkeligheten
- Finansieringssystemet har sterke styringseffekter – institusjonene går etter pengene uansett
- Hvordan kan målstrukturen bidra til mangfold i sektoren?
- Skillet mellom styringsparametre og rapportering for statistikk og analyseformål er for utydelig
- Forholdet mellom sektormål (nasjonalt) og virksomhetsmål (den enkelte institusjon)

Er mangfoldet i høyere utdanning truet?

- Shanghai/Times Higher Education-rangeringene favoriserer tradisjonsrike og forskningstunge universiteter fra engelskspråklige land
- Totalt i verden finnes det flere titalls tusen høyere utdanningsinstitusjoner
- Topp 100 på Shanghai- og THE-rangeringene er neppe noen god og relevant målestokk for den store majoriteten av disse.



Hvorfor er mangfold i høyere utdanning viktig?

- En mangfoldig sektor vil bedre kunne møte behovene til en sammensatt studentmasse
- Stor diversitet vil fremme sosial mobilitet
- Et system med stor variasjon vil lettere kunne møte behovene til et stadig mer komplekst og spesialisert arbeidsmarked
- Ulike interessegrupper vil kunne få ivare tatt sin identitet politiske legitimitet innenfor systemet.
- Det muliggjør en nødvendig kombinasjon av elite- og masseutdanning
- Det vil tillate mer eksperimentering med ulike måter å være høyere utdanningsinstitusjoner på

Hva kan bidra til mangfold?

- Institusjonenes selvforståelse
 - hvem ønsker de å være?
- Myndighetenes politikk:
 - SAK
 - Samfunnskontrakt
 - Styring
 - Generelle politiske signaler



Klassifiseringsprosjektet – "blomsten"

- Opprinnelig et EU-prosjekt: www.umap.eu
- Ikke-hierarkisk tilnærming
- KD har "lånt" ideen
- Kan bevisstgjøre og utløse refleksjoner om egenart og profil
- Har fått gode tilbakemeldinger fra sektoren
- "Framtidsblomster": Hvordan utfyller potensielle og reelle fusjonspartnere hverandre?